

Emakumeak landa-ingurunean

IKT (Pilar Santamaría, Eider Arrieta, Olga Aranegi, Adur Aleman)

2009eko irailaren 1a

IKT



Norentzat	jn. kalea Vitoria-Gasteiz
Dokumentua	Emakumeak landa-ingurunean
Erreferentzia	
Argitalpen data	2010eko ekainak 9
Egilea	IKT (Pilar Santamaría, Eider Arrieta, Olga Aranegi, Adur Aleman)
Gainbegiratzea	Eider Arrieta

1. Ezaugarri orokorrak	4
1.1 Lagina zer den	4
1.2 Etxebizitzak eta familia-nukleoak	4
1.3 Jatorria	6
1.4 Hizkuntza	6
1.5 Prestakuntza	8
2. Denboraren erabilera	9
2.1 Denboraren banaketa	9
2.1.1 Ordaindutako lana	10
2.1.2 Etxeko lanak	11
2.1.3 Adin txikikoak zaintzea	12
2.1.4 Beste emakume eta gizon batzuk zaintzea	13
2.1.5 Desplazamenduak	13
2.1.6 Bere buruari emakumeak eskainitako denbora	14
3. Jarduera nagusia: lana eta enplegua	15
3.1 Jarduera, okupazioa eta langabezia	15
3.2 Ordaindutako enpleguen ezaugarriak	15
3.3 Emakumeak, jarduera nagusia lan erreproduktiboarekin lotura dutenak	16
3.4 Zein eratako jarduera nagusia nahi dute emakumeek?	17
4. Nekazaritzan aritzea	18
4.1 Hainbat lotura maila	18
4.2 Titulartasuna eta titularkidetasuna	19
4.3 Ustiategiaren eguneroko funtzionamendua eta erabakiak hartzea	20
4.4 Nekazal emakumeen jatorria	20
4.5 Sektorearen egoera ulertzeko moduak	20
5. Landa-inguruneko bizimodua	22
5.1 Informazioaren gizartea	22
5.2 Ekipamendu eta zerbitzuen eskuragarritasuna	23
5.3 Ekipamendu eta zerbitzu/erabileren egokitzea	25
5.4 Autoa eta gidatzeko baimena	26
5.5 Herriak aurrera egin dezan	26
6. Elkartegintza, parte hartze politikoa eta aisialdiko jardunaldiak	29
7. Etorkizuna herrian?	30
8. Ondorioak	31

1. Ezaugarri orokorrak

1.1 Lagina zer den

Emakumeak dira, 15 urtetik gorakoak, landako herrietan bizi direnak; herriak landako izateko hiru ezaugarri jarri dira: biztanleria (< de 2.500 biztanle), biztanleriaren dentsitatea (< 85 biztanle/km²) eta lehen sektorearen garrantzia (> % 10 udal BPG¹). Euskal landa-ingurunea lurralde txikia da, komunikazio azpiegitura ugari duena eta herri-gunera gerturatu duen okupazio industrial duena, eta hala landa ingurua nahiko berezia egiten da. Inguruaren berezitasun honek eraginda landakotzat hartzen dira udalherriak, baldintzetako bi, edo bakar bat betetzen badute, nekazaritza sektorearen garrantzia handia denean eta gainerako baldintzak mugatik oso gertukoak.

Lagina egiteko metodologiaren xehetasunak eta erroren kalkulua eranskinetan agertzen dira.

Taula 1.1. Aztertu beharreko biztanleriaren osaera (landako udalherriak) adin eta Lurralde Historikoaren arabera

Adin taldea	Zenbakia	Guztiaren %	Lurraldea	Zenbakia	Guztiaren %
15etik 25era	3.639	% 8	ARABA	14.541	% 33
26tik 39ra	10.403	% 24	BIZKAIA	15.580	% 36
40tik 54ra	11.523	% 26	GIPUZKOA	13.577	% 31
55etik 64ra	7.757	% 18			
65ETIK AURRERA	10.376	% 24			
GUZTIRA	43.698		GUZTIRA	43.698	

Landako udalherri hauek udalherrien % 51 dira, azaleraren % 59 dutenak, baina biztanleriaren % 4,9. Biztanleriak emakume portzentajea "hiritarrago" diren zonetan baino txikiagoa du, aztertutako zonetan % 48 dira.² (landakoak ez diren udalherrietan biztanleriaren % 50,9 emakumeak dira).

1.2 Etxebizitzak eta familia-nukleoak

Landa-guneko herri-guneetan etxebizitzak eratze modua sakabanatua (baserria, txaleta eta zenbaitetan, herri-guneetatik aldentuta dauden etxebizitza kolektiboak), edo kontzentratua izan daiteke (etxebizitza herri-gunearen barruan). Lurraldean etxebizitzak banatzeko erak, jendearen arteko harremana erabaki dezake, edo azpiegitura eta ekipamenduetara irispidea ziurtatzeko era.

¹ Eustat-ek 2007 urterako egindako Udal BPG adierazleen kalkulua hartu da abiapuntutzat.

² Landa-gune eta hiri-guneci buruzko datu konparatiboak EUSTATetik datoz, Biztanleria eta etxebizitzak 2006 Erroldatik eta EIN udal nomenklator 1996tik.

Bizkaia eta Gipuzkoako emakume egoiliarren % 40 baino gehiago herri-gune batetik kanpo bizi dira. Portzentaje hau altua da, eta kontuan hartu behar da mugikortasun arazoak, elkarreentarte parte hartzea edo zenbait zerbitzuren eskaria neurtzerakoan. Araban, egoera besterik da, eta emakumeen % 8 bakarrik bizi da herri-gunetik kanpora.

1.2 taula. Etxebizitzaren kokapena

	% herri-gunean	% sakabanatua
Araba	% 92	% 8
Bizkaia	% 53	% 47
Gipuzkoa	% 59	% 39
EAE	% 68	% 32

Sakabanatutako etxebizitza etxe bakarra da kasuen % 92an (baserria, txaleta), eta herri-guneetan egoera desberdina da lurraldearen arabera. Hala, Bizkaia eta Gipuzkoan herri-guneetan dauden etxebizitzak herena baino ez da bakarrik (baserri-etxea, txaleta), eta Araban portzentajeak gora egiten du, eta etxebizitzaren % 70 bakarrik dira, herri-gunean kokatuta egon arren.

Deskribatzen den familia-nukleoa, familia tradizional ez hedatua da, bikotea (inkestan ez zen galdetu bikotearen sexua, egoera zibila, beraz ezin matrimonioaz edo gizonen hitz egiten) eta bat edo bi seme-alaba, adin batera iritsitakoan etxetik joaten direnak (nagusiki etxetan 3 edo 4 pertsona dago). Emakumeetan 65 urtetik aurrera bi kide dauzkan etxeak geroz eta gehiago dira. Beraz, hiru belaunaldi bizi diren etxeak ez dira ugariak eta nabarmentzekoa da bakarrik bizi diren 65 urtetik gorako emakumeen kopurua: Haien guztien % 13. Datu honek agerian jartzen du landa-gunean menpekotasun arazoari aurre egiteko beharra, eta hori landa ikuspuntutik egin behar da, inguru horretako ezaugarriak aztertuz, bai lurraldean duen banaketari buruz eta nortasunari buruz, izan ere 65 urtetik gorako emakumeen % 25 bakarrik bizi da, herri-gunetatik kanpo, eta horrek isolamendu handiagoa dakar.

Emakumeen % 69 ezkondua dago edo bikotean bizi da, % 2,7 bereizita edo dibortziatuta dago, 2004an egindako portzentajea bikoizten du; % 11 alargun eta % 18 ezkongai.

Emakume bakoitzak batez beste daukan seme-alaba kopurua 1,71 da, orain 4 urteko azterketan jasotako batez bestekoa baino zerbait gutxiago, baina 2006an EAEn zegoen ugalkortasun indize orokorra baino gorago, % 1,2 da orain. Emakumeen % 32ak 2 seme-alaba ditu, % 19ak 1, % 25ak ez du seme-alabarik eta emakumeen % 13ak 3 seme-alaba ditu. Datu hauek baliazko adierazi nahi da, pertsona nagusien artatzearekin gertatzen den bezala, landa-guneetan haurren arreta ere oso kontuan hartu behar da eta inguru horrek dauzkan ezaugarrien arabera aztertu.

1.3 Jatorria

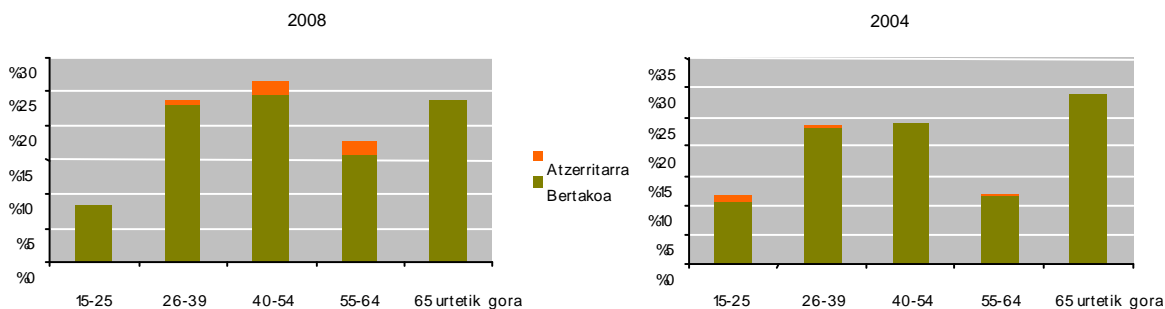
Jaio ziren herrian bizi diren emakumeen portzentajea EAEn % 38 da, eta Araban, % 25, probintzia honetan dago portzentairik txikiena. 65 urteko emakumeak dira gehienbat jaio ziren herrian bertan irauten dutenak. Datu hauek adierazten dute, landako biztanleriaren mugikortasun maila handia dela eta are handiago egiten dela belaunaldi gazteetan.

Baina, mugikortasuna gehienetan antzeko udalerrien artean izaten da, neurriari dagokionez behinik behin. Hala, bada, landako emakume guztietatik, bi heren 2.500 biztanletik beherako herrietatik datoz, hau da, gaur bizi diren herrien tamaina bertsuko herrietatik.

Gipuzkoa eta Bizkaian bizi diren emakumeak, % 80 baino gehiago bertako LHkoak dira, baina ez Araban, % 50 ez da bertakoa.

Landako emakumeen ia % 5 beste herrialde batzuetatik datoz, horietatik ia erdiak Araban bizi dira, % 20 Gipuzkoan eta gainerakoa Bizkaian.

1.3 grafikoa. Landa-ingurunean atzerritarren duten bilakaera.



Grafikoek argi adierazten dute atzerritarren igoera 2004 eta 2008 artean. Euskadiko landa-ingurura beste herrialde batzuetako emakumeak iritsi dira, adin tarte desberdinetakoak, bereziki 40 eta 64 urte artekoak.

1.4 Hizkuntza

Hizkuntzaz, bi galdera sartu ziren inkestan, bat elkar aditzeko egunero erabiltzen denaz: euskara, biak ala ez bat eta ez beste. Bestea, bere hizkuntzan adierazteko zailtasunak izan ditzakeen egoerei buruz.

Komunikaziorako hizkuntza ohikoari buruz, lehen ondorioa zera da, landako herritarrek, % 50ak baino gehiagok euskara erabiltzen duela, euskara bakarrik edo gaztelaniarekin batera, etxean jarduteko, eta erkidegoan % 25ak bakarrik egiten du.

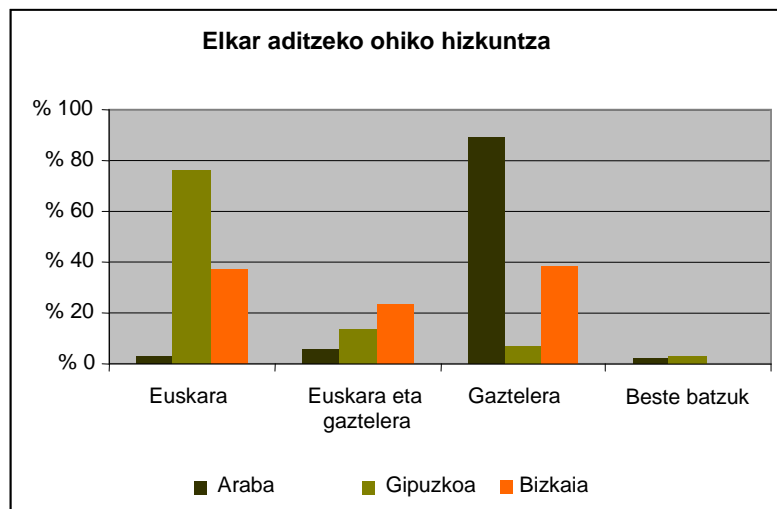
Berez, jasotako datuek erakusten dute lurralde historiko bakoitzean, landako ingurunea dela euskaldunena, euskaraz elkar aditzen duten ehunekoa handiago izanik.

1.3.taula. Euskararen erabilera Lurralde Historikoaren arabera

	EAE	Landa-ingurunea
Araba	% 2,3	% 2,75
Bizkaia	% 8,6	% 37,6
Gipuzkoa	% 25,2	% 76,6

Hori bai, euskararen erabilerak landa-ingurunean lurralde osoarekiko duen diferentzia askoz nabarmenagoa da Bizkaian eta Gipuzkoan, Araban baino, hemen aldea ez da nabarmena. Beste alde batetik, Gipuzkoa eta Bizkaiak ere ez dute berdin-berdin jokutzen; Bizkaian, hizkuntzaren erabileran, hiri-ingurunearen eta landa-ingurunean arteko aldea nabarmenagoa da.

1.4. grafikoa. Elkar aditzeko ohiko hizkuntza



Landa-ingurunea euskaldunagoa da, oro har, hiri-ingurunea baino, baina lurraldeen arteko aldea nabaria da. Mutur batean, Gipuzkoa da eskuarki euskaraz bakarrik elkar aditzen duten emakume kopuru gehien daukana (% 77). Aurkako muturrean daude emakume arabarrak, haietatik soilik % 3ak erabiltzen du hizkuntza hori. Bizkaian % 37 da.

Ikusten da, hiru Lurralde Historikoetan, beherantz doala euskara bakarrik egitea, eta bi hizkuntzak ari direla erabiltzen, eta euskararen erabilerak egonkor iraun du. Bi hizkuntzen

(eusk. eta gaz.) erabilerak gorantz egiteko joera hau bereziki nabaria da Arabako Lurralde Historikoko landa-ingurunean, azken 4 urteotan bikoiztu egin baita, % 3tik 6ra pasatuz.

Adin talde desberdinen arteko aldeak ikusiz, esan dezagun gazteenak eta zaharrenak direla, neurri handiagoan erabiltzen dutenak euskara ohiko jardunean.

Azken batean Bizkaia eta Gipuzkoako landa-ingurunea euskalduna da gehienbat eta beraz jakin egin behar da ea emakume horiek zailtasunik baduten zenbait jardueretan, gaztelera bakarrik ez baitute mintza ohi. Bestalde, Arabak askoz emakume gutxiago dauzka egoera honetan, eta hala ere emakume hauek badute zailtasunik agian, eta hori neurtu nahi luke inkesta honek.

Inkestan galdetu egin zitzaizen beren hizkuntzan artatzen ez dituzten egoerei buruz, nahiz eta eurek euren hizkuntzan nahi. Emakumeen % 12ak dio bizi duela horrelako egoerarik, batez ere izapide juridikoak egitean, edo aisialdiko jardueretan.

Galdera hau egitean, eguneroko egoerak ezagutu nahi ziren, non emakumeek ezin duten beren hizkuntza erabili, eta horrek hizkuntza-eskubideak urratzea lekarke, bereziki arduratzekoa Administrazioaren kasuan, bermatu egin behar bailuke bi hizkuntza ofizialetan komunikazioa, 1989ko Euskal Funtzio Publikoaren Legeak 1 puntuan 97 artikuluan adierazten duenez.

Ohiko hizkuntza euskara edo gaztelera ez duten emakumeek diote, egoeren %15ean ez dutela jasotzen arreta euren hizkuntzan. Ehuneko honek asko igo du orain 4 urte egindakoarekiko, eta hori hiru Lurralde Historikoetan izandako atzerritarren gehikuntzagatik izan daiteke. Berez, esan dute beren hizkuntza ohikoa portugesa, errumaniera edo ingelesa dela.

Gizarte eleanitza dugu eta landa-ingurunean, gaztelera bakarrik erabiltzen dutenak geroz eta gutxiago dira, euskara gehiago erabiltzen da, eta beharrezko ikusten da hizkuntza politika aktiboak egitea. Politika hauek kontuan izan behar dute geroz eta gehiago atzerritar hizkuntzak badirela.

1.5 Prestakuntza

Prestakuntza mailari dagokionez, adinaren arabera aldeak daude, baina ez sexuaren arabera.

55 urtetik behera ikasketarik gabeko emakumeen ehunekoa ia hutsaren hurrengoa da: Landako emakume guztien artetik % 13k bakarrik ez du ikasketarik, eta hauek % 95etan baino gehiagotan, 55 urtetik gorakoak dira. Lehen mailako ikasketak dauzkaten emakumeak ere 40 urtetik gorako tartekoak dira. Emakume guztien artetik, lehen mailako ikasketa baino ez dutenetatik (% 40), % 85ak baino gehiagok 40 urtetik gora du.

Adin talde gazteenetan, nabarmentzekoa da 39 urtetik beherako emakumeen %40ak badu unibertsitate ikasketa burututa edo abian.

Nekazaritzako lanbide heziketari dagokionez, landako emakumeen % 1,5ak bakarrik heldu die ikasketa hauei.

Dauzkaten bikoteen datuak aztertzean, ez da ikusten alde nabarmenik.

2. Denboraren erabilera

Maiz lantzat, ordaintzen dena bakarrik hartzen da, etekin ekonomikoa ematen duena, eta gainerako lana ezkutatu egiten da, soldatarik ez daukana. Hori da adibidez etxeko-lanean eta pertsonak zaintzen daudenei gertatzen zaiena. Lan horiek, nahiz ordaindu gabeak izan, beharrezkoak dira etxeak eta gizartea ibil daitezen.³

Hau ere gertatzen da: erreprodukzio lanaren parte nagusi bat, Emakunde honela definitu duena, *familia-nukleoa erreproduzitzeko eta kideen behar fisiko eta psikologikoak betetzeko zereginak*. (Emakunde, 2007. *Emakume eta Gizonek Euskadin duten egoerari buruzko zenbakiak*), diru ordainik izan ez duena (aitormen ekonomikoa) eta aitormen sozialik izan ez duena, emakumeen bizkar izan dela. Arrazoi honek eraginda Lana bere osoan neurtzen da (produktiboa eta erreproduktiboa) eta hausnartu egiten da emakume eta gizonek etxean duten antolakuntzaz, behar diren lanak egin ahal izateko.

Lan karga osoan genero bakoitzak egiten duena aztertzeko, inkestatuei galdetu zaie eurek eta euren bikoteek denbora nola erabiltzen duten.

Gainera, arreta bereziz aztertu nahi izan da etxean menpekotasuna duten pertsonen egoera; nola antolatzen dira zaintzeko? Zein da pertsona arduraduna? Laguntzarik ba al da?

2.1 Denboraren banaketa

Denboraren erabileraz informazioa lortzeko, galdera egin da astero sei kontzeptuei eskainitako denboraz (kontuan izan behar da galdera zuzena dela eta ez dela erabili denboraren erabilerako inkestari dagokion metodologia):

- Erreprodukzio lana
 - Ordainduta (kontratuarekin edo gabe)
 - Etxeko lanak
 - Adin txikikoak zaintzea
 - Menpekotasuna duten beste pertsona batzuk zaintzea (ezinduak, pertsona nagusiak, gaixoak).
- Desplazamenduak
- Emakumeak bere buruarentzako hartzen duen denbora.

Ez dira hor sartzen lotarako orduak, eta elikatze eta garbitze lanetarako denbora.

³ Ordaintzen ez den lanak, etxeko lana eta jendea zaintzeaz gain, badu borondatezko lana ere, baina hau ez dugu sartu ikerketa honetan, etxe barruan egiten diren lanak hobeto aztertzeraz jo baita.

Jasotako datuen arabera, emakume batek 62,7 ordu ematen ditu astero lanean eta 11,6 bere lanetarako (aisialdia), eta bikoteek 55,9 ordu ematen dute lanean eta 17 beren lanetan.

Asteko denboraren % 81 ematen diote lanari, eta bikoteek % 73, lan kontzeptuan sartzen badugu ordaindutako lana, etxekoa eta haurrak edo besteak zaintzea.

2.1.grafikoa. denboraren banaketa



Etxeko lana eta zaintze lanak emakumeek egiten dituzte, astean euren bikoteek ematen duten denboraren bikoitza emanez. Lan hauek emakumeen % 56 hartzen dute eta gizonen denboraren % 27. Bestalde, etxetik kanpoko lanak emakumeen denboraren % 24 hartzen du eta bikoteen kasuan % 45. Gainera emakumeek, batez beste, ordu gutxiago dauzkate aisialdirako gizonen baino.

Beraz lanaren banaketa sexuala dugu hemen, emakumeak oraindik ere gizonezkoak baino gehiago egiten dute etxeko lana eta etxe ingurukoa, eta gizonak kanpoko eta etxetik aldentuta egindakoa. Hauek dira egoera orokorra deskribatzen duten zenbakietako batzuk; hurrengo ataletan sakonduko dugu egoera honetan eta datu berriak emango.

2.1.1 Ordaindutako lana

Landako emakumeen artean % 52ak dio egiten duela ordaindutako lanik, eta berdin gizonen % 64ak ere.

Batez beste kontzeptu honetara emakumeek astean denboraren % 25 ematen dute, aldaera handi batekin, eta bikoteen batez besteko dedikazioa % 45 da.

Ordaindutako lana daukan emakumeen % 21ak, 30 orduetik beherako lan-jarduna dauka. Bikotea duten emakumeen kasuan ehunekoak gora egiten du, % 31 iritsiz, eta bikotekide horietatik % 8ak bakarrik ematen ditu astean 30 ordu baino gutxiago.

Bestetik, emakumeen %14ak dio etxetik kanpo bikotekideek baino denbora gehiago ematen dutela.

Jarduera nagusian emandako orduak aztertzean, emakumeetan dedikazioa 32 ordu inguru da sektore guztietan. Gizonetan batez bestekoa asteko 40 ordu da.

Hausnarketarako datu gisa, nekazal ustiategi batean dihardutela dioten emakumeen % 44ak dio ez dutela denborarik ematen batere etxetik kanpoko lanean, eta hala, ustiategiko lanek bat egiten dute maiz etxeko lanekin, baita diru-sarrera nagusia jarduera horietatik duten esplotazioetan ere, eta ez bakarrik produkzioa etxean kontsumitzeko den kasuetan.

2.1.2 Etxeko lanak

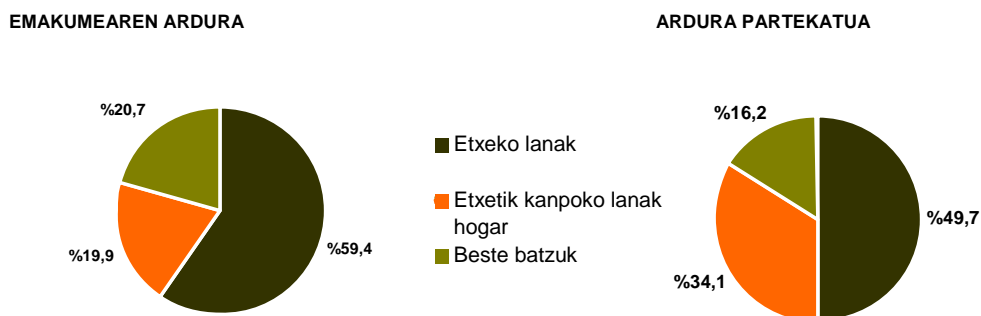
Etxeko lana emakumeek beren gain hartua duten zeregina da oro har. Lurralde guztietan eta adin-tarte guztietan, etxeko lanen karga gehienbat emakumeen gain dago: Ordu gehiago ematen dute eta ardura eta gainbegiratzea ere gehiago dute euren lana.

Ordu dedikazioa aztertzean aldeak nabariak dira, emakumeek astean 30 ordu ematen dute batez beste eta bikotekideek 10 bakarrik, eta horri gehitzen zaio, inkestek diotenez, etxeko lanaren kontzeptua desberdina izatea.⁴ : Emakumeentzat sukaldaritza, garbiketa eta txukunketa, eta gizonentzat lorezaintza eta brikolajea.

Baserriko emakume guztien % 57ak dio lan hauen ardura duela, eta ia bi herenak dio ez duela laguntzarik lan hauetan. Bakarrik %10ak du laguntza frogatua etxeko lanetarako. Gainerakoek senitartekoen laguntza dute.

Interesgarria da bereiz aztertzea bikotea duten emakumeen egoera, zeren kasu hauetan agertzen baita etxeko lanen erantzunkidetasuna, emakumeek hainbeste eskatzen dutena. Emakume horien %60 etxeko lanen arduraduna da, emakume guztien ehunekoa baino handiagoa, eta batez ere bikotekiderik ez duen emakumearena, arduradun baitira % 41. Bikotea daukaten emakumeen % 23k bakarrik dio ardura erdibana dutela berak eta bikotekideak.

2.1.2.grafikoa. Ardura partekatuta duten eta ez duten emakumeen denbora banaketa.



⁴ EUROSTAT: 2004an denboraren erabilerari buruz egindako inkesta.

Denbora banatzeko erari buruz, bikotekideekin eginkizunen ardura partekatzen duten emakumeen eta ez dutenen arteko aldea nabaria da. Grafikoak erakusten duen gisan, erantzunkidetasuna lotuta dago emakumeak lan ordaindua egitearekin, eta beste jardun batzuetarako denbora gutxiago izatearekin (aisialdia barne) eta beraz lan karga handiago bat hartzearekin.

Arreta berezia merezi du etxeko lanetako erantzunkidetasunak emakume gazteetan (26 eta 39 urte artekoak) eta bikotekideetan. Hau da emakume ehunekorik handiena duen taldea, % 47, etxeko lana bikotekideekin partekatzen dutenak, baina baita ere talde hau da erantzukizuna osorik emakumeena duena %43an. Erantzunkidetasunerako biderik bada oraindik.

2.1.3 Adin txikikoak zaintzea

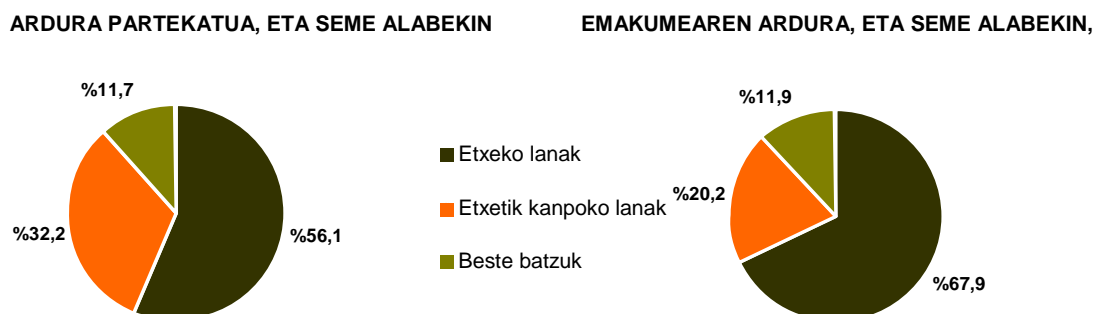
2004 urtean bezalaxe, datuek diote erantzunkidetasun maila handiagoa dela seme-alaben zaintzan, etxeko lanetan baino. Arlo honetan, gizon eta emakumeen arteko aldea esanguratsua da oraindik.

Inkesta egin duten emakume guztien artetik, bada batez besteko dedikazio bat 9 ordukoa adin txikikoak zaintzen, 6 ordu bikotekideen artean.

Baina, zuzenagoa da 13 urtetik beherako seme-alabak dituzten emakumeen kasua aztertzea, zaintza maila handiagoa eskatzen baitute.

Landako emakumeen ia % 22ak 13 urtetik beherako seme-alabak dauzka, eta batez beste 36 ordu asteko ematen du haiek zaintzen, bikotekideek 18 ordu inguru. Baina aldiz, emakume hauen erdiak baino gehiagok dio biak direla txikien zaintzan arduradun eta kasu horietan emakumeen dedikazioa astean 40 ordu da, eta bikotekideena 27 ordu. Umeen zaintzan erantzunkidetasuna dagoela diotenean ere, emakumeek nabarmen ordu gehiago ematen dute hartan.

2.1.3. grafikoa. Denboraren banaketa 13 urtetik beherako seme-alabak dauzkan emakumeetan, erantzukizun partekatua dutenean eta ez dutenean.



Grafiko honek agerian uzten du, etxeko lanen erantzunkidetasunean gertatzen den gisa berean, seme-alabak zaintzeko erantzunkidetasunak parte hartze handiagoa dakarrela emakumeentzat, ordaindutako lanetan.

Adin txikikoak zaintzean, 55 urtetik gorako emakumeak egoera berezia du, % 21,78ak denboraren parte bat ematen du zeregin hauetan, eta hala asteen 32,74 ordu egiten ditu batez beste.

2.1.4 Beste emakume eta gizon batzuk zaintzea

Beste pertsona batzuk zaintzeko lanetan, seme-alabetatik haratago, emakumeen dedikazioa adinka bereziki interesgarria da. 40 urte arte beste pertsona batzuk zaintzea ez da oso jardun ohikoa, ez gizonentzat eta ez emakumeentzat. Adin honetatik aurrera, hasten dira esanguratsuak izaten zeregin hauetan emandako orduak: 40 eta 64 urte bitarteko emakumeen % 20ak baino gehiagok, era honetako lanen bat egiten du, batez beste asteen 18 ordu emanez. Haien bikoteen kasuan, % 7 inguruk era hauetako lanak egiten dituzte, batez beste asteen 12 ordu emanez. Zaintze lanetan erantzunkidetasun zantzu hauek badira, baina taldearen adina aurreratu ahala galtzen dira, emakumeak 65 urte baino gehiago duen etxeetan, kasuen % 13 bakarrik partekatzen da. Kasu hauetan asteko emakumeak duen dedikazioa 25 ordu arte igotzen da.

Zaintza hauetako asko menpekotasun egoeran dauden pertsonen egiten zaizkie, berez emakumeen % 8,5ak dio menpeko pertsonaren batekin bizi dela (garrantzizkoa da kontuan hartzea inkesta egiteko orduan ez dela zehaztu menpetasuna zer den, eta emakume bakoitzak balioetsi duela bere egoera eta esan du inguruan zein duen menpeko). Lurralde historikoetan Bizkaia da menpeko kide gehien duena, % 11.

Emakumeen % 8,5 horretatik, ia guztiak (% 90 baino gehiago) pertsona hauen zaintzaren arduradun dira, batez beste asteen 20 ordu emanez, eta bikotekideek aldiz denboraren erdia bakarrik.

Emitza hauen arabera ulertzen da zergatik emakumeek eratuko lituzketen ekipamendu izarrak anbulantzia medikalizatuak diren, eta ondoren, eguneko zentroak.

Epe luzean zaintzen diharduten pertsonen sortzen zaizkien arazoak larriago egiten dira emakume hauen kasuan, adinean aurrera joanak baitira.

2.1.5 Desplazamenduak

Emakumeen eta bikotekideen % 70ak denbora ematen du desplazamenduan, asteen 3 ordu pasatxo. Ez dago apenas alderik generoan.

Adin tarteko azterketa egitean, aipatzekoa da 15-25 urte bitarteko taldea, non mugikortasuna emakume hauen % 100era heltzen den, batez beste asteen 6,5 ordu. Adinak aurrera egin ahala, beheratu egiten da desplazamenduetan erabilitako denbora, eta 65 urtetik aurrera, emakumeen erdiak bakarrik egiten du desplazamendurik, batez beste dedikazioa ordu bete eskas izanik asteen.

Lurralde historikoetan, Araba eta Gipuzkoan emakumeen % 80ak baino gehiago ematen du denbora desplazamenduetan, Bizkaian % 65ak, eta hori lotuta dago eskatzen duten ekipamendu motarekin, lineako autobusa eta tren geltokia, kopuru handiagoa Araba eta Gipuzkoan, Bizkaian baino.

Kasu honetan harremana oso zuzena da lan egoerarekin: ordaindutako lan bat daukaten emakumeen % 83ak batez beste 4 ordu eta erdi ematen ditu desplazamenduan. Datuak oso antzerakoak dira gizonentzat.

Gaur egun gidatzeko baimena duten emakumeen kopurua oso altua da, % 65, eta hala mugikortasuna errazten da eta menpekotasun sentipena murrizten. Nolanahi ere, garraioarekin lotutako arazoek arreta berezia behar dute landa-ingurunean, izan ere 2004ko azterketaren arabera, seme-alaba txikiak dauzkaten emakumeek "emakume mugikor" izena ematen diote beren buruari (etengabe mugitzen dira beren kotxearekin, txikiak eta adinekoak ekarriz eta eramanez) eta 65 urtetik gorako emakumeak arduratuta daude etxeko gazteentzat horrek duen zamagatik; arazo horiek guztiak lotuta daude garraio publikoaren eskaintza landa-inguruneari egokitzeko beharrari.

2.1.6 Bere buruari emakumeak eskainitako denbora

Emakumeak bere buruari eskaintzen dion denbora, nahi duena egiteko denbora da, beste pertsona batzuen beharren menpe egon gabe.

Generoaren arabera aztertzen bada, emakumeek % 16 inguru ematen diote beren buruari, eta bikotekideek % 22. Bien artean dagoen aldea, emakumeek zaintzara ematen dituztenak dira, bai nagusiak zaintzera eta bai bestelakoak zaintzera.

Adin taldeekiko analisiak dio gutxi gorabeherako dedikazioa antzekoa dela 26 eta 64 urte bitartean, 10 ordu inguru astean, eta nabarmen igotzen da neska gazteenen eta emakume nagusi jubilatuenean artean, 16 ordutik gora eginez astean. Haien bikotekideen kasuan, nork bere buruari ematen dion denbora antzekoa da 26 eta 64 urte artean, baina nabarmen igotzen du erretiro adinetik aurrera, batez beste 26 ordu emanez astean aisialdiari, adin bereko emakumeek baino 10 gehiago.

Emakumeen % 13ak ez du unerik bere buruari emateko, eta horietatik % 30ak bere jardun nagusia "etxekoandre" dela dio eta gehienek 55 urtetik gora dute.

Lehen sektorean dabiltzan emakumeen % 18ak dio ez duela ordu bakar bat berarentzat, industriako sektorean bezalako.

Ia % 20ak dio bikotekideek ez dutela denborarik, eta gehienek industri sektorean jarduten dute. Bada sexuen arteko alderik norberarentzat denborarik baden ala ez den esatean, etxekoandreen % 10ak dio ez duela aisialdirik, eta gauza bera etxeko-gizonen % 38ak.

3. Jarduera nagusia: lana eta enplegua

Kapitulu honetan baserriko emakumeek hainbat lanekin duten lotura aztertu nahi da, zein den haren jarduna, errealitateari eta legari begiratuz. Inkestan galdetzen da asebetetze mailaz, etorkizunerako asmoez, eta aukera batzuk hartzeko dauzkaten zergatiez.

Galdera batzuk emakumearen bikotekideari buruzkoak dira, alderatzeko irizpide bat eta analisi bat jartzeko genero ikuspegitik.

3.1 Jarduera, okupazioa eta langabezia

Eustat-eko datuen arabera EAEn emakume aktiboen (hau da, soldata dutenak eta langabezia daudenak) % 46 inguru da, eta landa-ingurunean sei puntu gehiago % 53. Hala ere kopuru hau bikotekideena baino txikiagoa da, hauentzat jarduera landa-ingurunean % 64 da, EAEko batez bestekoaren antzerakoa.

Aldaketa prozesuei buruz ondorioak ateratzeko, interesgarria da adin talde gazteenetan zer gertatzen ari den ikustea, batez ere 26 eta 39 urte bitarteko emakumeen kasuan, adin tarte horretan desberdintasunak leundu egiten dira, nahiz eta ez desagertu: emakume aktiboen % 89 izango litzateke eta bikoteena % 97. Egoera antzerakoa da hiru lurralde historikoetan.

Bestalde EAEn okupaturiko emakumeen (ordaindutako lanen bat egiten dutenak) % 59 da, landa-ingurunean zazpi puntu beherago dago, % 52 izanik. Datu hauek erakusten dute baserriko emakumeek lotura estuagoa dutela ordaindutako lanarekin, nahiz eta kontuan hartu behar den kalkulurako erabili den metodoa ez dela guztiz berdina.

Langabeziari dagokionez, emakumeetan % 6 da eta bikotekideetan % 1,5. Sexuen arteko desberdintasunak oso nabariak dira langabezia datuetan, eta horrek berretsi egiten du, hiri-ingurunean bezalaxe, herri txikietan emakumeek lan-merkatura sartu direla langabezia sartuz. Alde hauek ez dira emakume eta bikotekideen prestakuntzaren araberrakoa, zeren (ikasketarik ez daukatenetan salbu) prestakuntza maila berarekin, emakume langabetuen ehuneko handiagoa baita.

3.2 Ordaindutako enpleguen ezaugarriak

Enplegua lanaldi partzialean

Ordaindutako lana daukaten emakumeen % 21ak lanaldi partziala du eta beraz murriztuta dauzka lanak ematen dituen eskubideak, independentzia ekonomikoa eta lantokian gora egiteko aukera. Bestalde, lanaldi partziala duten bikoteen % 3 inguru da. Bikotekidea duten emakumeen kasuan lanaldi partzialeko enplegua % 31 da.

Lanaldi partzialaren zergatiaz galdetzean, ia % 35ak dio etxeko lanak eta zaintzak ez diela beste aukerarik uzten eta % 20ak ez du aurkitzen lanaldi osoko lanik, % 28ak bakarrik dio hala aukeratu duela. Datu hauek erakusten dute zaintzaile eta etxeko lanen arduradun dela oraindik emakumea eta erantzunkidetasuna lortzeko bidean urratsak egiteko daudela.

Kotizaziorik gabeko enpleguak

Emakumeen enpleguaren ezaugarrietako bat gizarte segurantzian kotizatzen ez dutenen kopuru handia da, landako emakumeen % 12. Oro har ordaindutako lana izanik gizarte segurantzia ordaintzen ez dutenak ezkontuta daude edo bikotekidearekin, ez daukate seme-alabarik, lanaldi partzialeko enplegua dute eta gehienbat "etxeoandre" direla diote.

Emakume hauek guztiek "ekonomia informalaren" barruko lanak egiten dituzte, eta horrek babes sozialik eza eta aitormen sozialik eza esan nahi du. Lan mota hau, inorentzako egina eta kontratu gabekoa, emakumeek egindako lanaren parte bat baizik ez da eta oro har estatistiketatik at geratzen da.

Besteren konturako lana

Emakumeen eta bikotekideen arteko alde nabarmenetako batek zerikusia du besteren konturako eta norbere konturako lanen ehunekoarekin. Emakumeek gehienbat besteren konturako egiten dute lana (% 75), eta era horretan lan egiten duen bikotekideen ehunekoa ez da % 42 baino gehiago.

Jarduera sektoreak

Jarduera sektoreen ikuspuntutik, landa-ingurunea hiri-ingurunetik desberdintzen da industrian lan gutxiago dagoelako eta lan gehiago lehen sektorean, eta zerbitzuetan enplegua antzerakoa da. Emakumeen % 69 zerbitzu sektorean dabil (hezkuntza, bulegoa, denda, herri-administrazioa eta pertsona edadetuei laguntza), % 19 lehen sektorearekin lotutako jardueretan eta % 13 industrian.

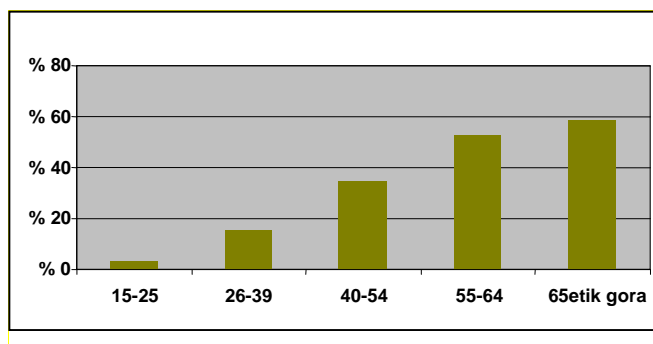
Enplegu bat duten gizonen kasuan ere, zerbitzu sektorekoa da gehienetan, baina % 35 da, eta urrun dago emakumeetan enplegu mota honek daukan % 56tik. Landa-ingurunean, funtsean industria gizonen lana da, emakumeentzat % 10 da eta gizonentzat % 35. Datu hauek erakusten dute lan-merkatuan dagoen sexuaren araberako bereizketa klasikoa. Gizon hauen % 14 nekazaritzan aritzen da, eta horietatik % 40, 26 eta 39 urte bitartekoa da.

3.3 Emakumeak, jarduera nagusia lan erreproduktiboarekin lotura dutenak.

Jarduera nagusia ez dator bat beti enpleguarekin eta nahiz eta gizonen kasuan gehienetan hala den, emakumeentzat errealitatea konplexuagoa da. Jarduera nagusia enplegua ez duten emakume gehienek, etxeko lana egiten dute eta etxeoak zaindu, eta hori da jarduera nagusia emakume guztien % 37an (gizonen % 1 bakarrik dago egoera honetan). Datu hauek emakume hauen egoeraren azterketa zehatza eskatzen dute.

Hiri-inguruan gerta ohi den bezalaxe, adinaren arabera aldeak garrantzizkoak dira; emakumeen adinak gora egin ahala, gora egiten du halaber bere burua "etxeke andreentzat" daukatenen datuak: % 3 emakumeak 25 urtetik beherakoak badira eta % 59 emakumeak 65 urtetik gorakoak badira. Emakumeek 25 eta 39 urte dituztelarik, aipatzekoa da datua nabarmen egin duela behera 2004 eta 2008 artean: % 35etik % 15era. Etxekoandretzat bere burua daukaten emakumeek ezaugarri komunak dauzkate. Gehienek bikotekidea dute, 13 urtetik beherako seme-alabak, % 20 bakarrik ari da etxetik kanpo lanean, eta guztiek lanaldi partzialean.

3.3 grafikoa % "Etxekoandrea" jarduera nagusia, adinka.



Langabezian dauden emakumeetan, % 78ak dio jarduera nagusia "etxekeandre" duela (kanpoan utziz gero lehen enplegu bila dabiltzanak, portzentaia % 90era igotzen da). % 60ari jarduera nagusia aldatzea gustatuko litzaioke eta gehienek zerbitzuetara pasa nahi lukete, baina nabarmentzekoa da % 23ak landa-turismoan aritzea nahiago lukeela, haragitarako behiak hazten edo basoko ustiatzean.

3.4 Zein eratako jarduera nagusia nahi dute emakumeek?

Emakumeen % 54ak ez du aldatu nahi jarduera nagusia. Aldatuko luketela diotenak lehen sektorearekin lotutako jardueretan dabilta: behiak, haragitarako eta esnetarako, nekazaritza-turismoa eta nekazaritza nahiz abeltzaintzako produktuen eraldaketa. Aldatzeko gogo biziagoa dutenen artean, langabezian daudenak daude (langabetuen % 60ak aldatu nahi luke.) Adinak ere zeresan handia du, zenbat eta gazteago orduan eta aldatzeko gogo gehiago.

Emakumerik gehienek jardueraz aldatu nahi dute, zerbitzuetan jardun nahi lukete (bulegoa, hezkuntza, denda, administrazio publikoa eta sektore bereko beste enplegu batzuk) edo etxeke lanean eta zaintzan etxean bertan (aipatutako jardueretan aritzeko gogoia adierazten duten emakumeen portzentaia etxekeandre izan nahi luketenena bezalakoa da; baina, oro har zerbitzuetan jardun nahi dutenena, hau da, batura, handiagoa da). Datu hauek agerian uzten dute merkatuaren segregazio horizontalaren erreprodukzioa eta tradizionalki sexu bati edo besteari egotzitako jardueretikiko interesa.

Jarduera nagusia aldatu nahi duten emakumeen artean, gehienek, % 55ak, besterentzat aritzea nahiago dute. Emakumeen % 31k bere kontu nahi duen arren, gehienek diote trabak aurkituko lituzketela prestakuntza teknikoak eta denbora faltak eraginda.

4. Nekazaritzan aritzea

Laginako udalek zentsuan dauden nekazal ustategien % 46 hartzen dute eta nekazal erabilera duten azalaren % 64.⁵

Profesionalek kalitatezko elikagaiak hornitzen, lurraldea eta ingurumena kudeatzen eta zenbait kultur elementu bereziren jabetzan duten zeregin estrategikoetan ere, landa-ingurunetik bertatik ematen zaien garrantzia aski txikia da. Maiz nekazaritzako lanbidea iraganarekin lotzen da eta ez da jartzen etorkizuneko zerbaiten pare, batik bat seme-alaben etorkizunaz mintzo garenean (oraingoan sexu bereizketarik gabe). Landako emakumeen % 3 bakarrik nahi du bere seme-alabak herrian geratzea nekazaritzatik bizitzeko, aldiz, % 25 jartzen da kontra, nahi dute herrian bertan segitzea, baina ez dute etorkizunean nekazaritzan ari daitezen.

Bestetik, herriak aurrera egiteko beharrezko diren ekimenei buruz, emakumeen % 6,3ak bakarrik aipatzen du nekazaritza jarduna, eta aukeretan seigarren mailan dago. Adinak aurrera egin ahala, gora egiten du nekazaritza jardunaren sustapenari emandako garrantziak, 40 urtetik gorako emakumeek ekimen honi hirugarren lekua ematen diote. Landa ingurunearen funtzioei buruzko kapituluan gehiago zehazten da gai hauei buruz.

Giro honetan, iraganak pisu handiagoa izanik etorkizunak baino nekazal lanbidean, lan egiten dute emakume nekazariak, haiei galdetu diegu estatus legalari buruz (titulartasuna/titularkidetasuna), eta egiten duten lanaz eta erabakietan duten partaidetzaz. Landako emakumeen % 38 dira, eta ikusiko dugunez, nekazaritzarekin hainbat lotura maila dute.

4.1 Hainbat lotura maila

Jarduera nagusia nekazaritza duten -edota nekazaritzako produktuen eraldaketarekin lotutakoena- nekazaritzako lanen bat egiten duen emakumeen % 19 da bakarrik (edo bestela esanda, landako emakume guztien % 7). Gainerakoek jarduera nagusi desberdina dute.

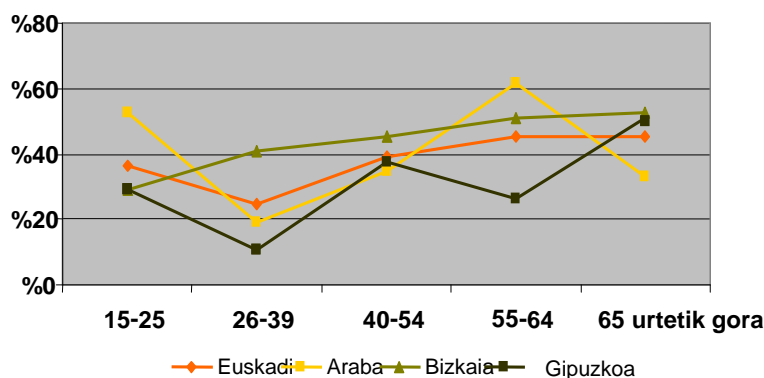
Nekazaritzako lanen bat egiten duten emakume guztien artean, % 56ak etxean dauka autokontsumorako jarduera, % 20aren familiak diru-sarreraren parte txiki bat hartzen du ustiatetik eta % 24ak bakarrik jasotzen du diru-sarrera nagusia nekazaritzatik. Jarduera azpi-sektoreen analisisian aldaera garrantzizkoak agertzen dira, baratzegaintzan autokontsumoa gehienek egiten dute, haragitarako behia ia % 80 da, eta, kontrako puntan, etxeko diru-sarrerak funtsean nekazaritzakoak dira esnetarako behietan (% 91), kultibo estentsiboetan (% 67) eta mahastizaintzan (% 70).

Adin mailetan ere bada alde nabarmenik, nekazaritza jardueraren bat duten emakume gazteenen artean, % 77ak bizi diren etxean diru-sarrera nagusia jarduera horietatik dator. Kontrako muturrean, nekazaritza jardunen bat egiten duten 65 urtetik gorako emakumeen % 20a bakarrik dago egoera honetan.

⁵ Nekazal Errolda 1999 Eustat / Nekazaritza eta Arrantza Saila. Eusko Jaurlaritza.

Lurralde historikoka, nekazaritza jarduerak dituzten landako emakumeak honela banatzen dira: %46 Bizkaian, %35 Araban eta %32 Gipuzkoan.

4.1.1 grafikoa. Nekazaritza sektorerara lotutako emakumeak LH eta adinaren arabera.



Adinaren arabera, 55 urtetik aurrera dago "emakume nekazari" portzentai handiagoa. Halaber aipatzekoa da adin talderik gazteenean (15 eta 25 urte artekoa), nekazaritzan jardunen bat duten emakumeen proportzioa hurrengo adin taldekoa baino handiagoa dela (26tik 39ra), seguru asko lehenek gurasoen etxean laguntzen dutelako, eta bigarrenak independizatu eta ustiatetik berezi direlako.

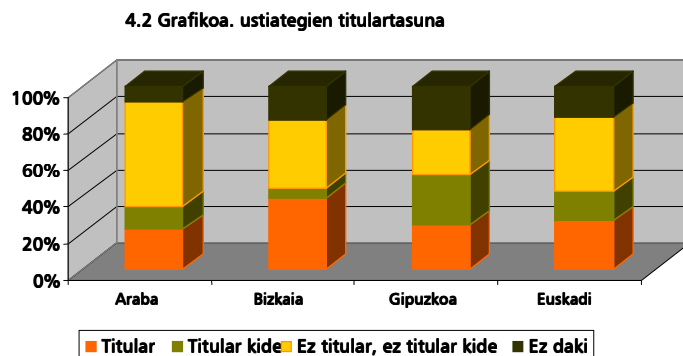
4.2 Titulartasuna eta titularkidetasuna

Gizarte babes falta eta enpleguari lotutako eskubide falta bereziki nabaria da emakumeen nekazaritzako lanean, haientzat ez da erraza izan titulartasuna, titularkidetasuna eta hauei lotutako eskubideak eskuratzea.

Gaur egun, emakumeen % 26ak dio bere ustiategiaren titularra dela eta % 16ak titular-kidea dela. Nabarmentzekoa da titular edo titular-kide ez diren emakume arabarren kopurua, datu hau nabarmen txikiagoa da Bizkaian eta are txikiagoa Gipuzkoan.

Titulartasun eta titular-kidetasun datuak ez dira aldatzen nekazal jardueraren neurriaren arabera.

Erregimen zehatza kontuan hartu gabe (nekazaritzakoa, orokorra edo autonomoa), titular edo titular-kide diren emakumeen % 74ak dio kotizatzen duela gizarte segurantzian, eta horri pentsiodunak gehituz gero (% 22), emakume kopuru txikia geratzen da kotizatzen ez duena.



4.3 Ustiategiaren eguneroko funtzionamendua eta erabakiak hartzea

Nekazal ustiategiarekiko emakumeen egoera legala zehaztu ostean, aztertzeke geratzen da ustiategiko eguneroko funtzionamenduan eta erabakiak hartzean duen partaidetza.

Autokontsumo jardueretan ustiategiaren eguneroko funtzionamendua emakumeen esku dago (bakarrik ala partekatuta) kasuen % 63an. Jardueraren dimentsio ekonomikoa goratu ahala, ehuneko honek behera egiten du % 31 iritsi arte (diru-sarrerak nagusiki nekazaritzatik dauzkaten etxeak).

Emakumeak erabakietan parte hartzea zenbat eta handiagoa izan, jarduera ekonomikoa txikiagoa da. Emakumeak % 61 parte hartzen dute autokontsumorako ustiategietan eta % 44 bakarrik, familiarentzat diru-sarrera garrantzizkoa den ustiategietan.

Komeni da ez ahaztea zereginen eta erabakiak hartzeko prozesuen banaketa zehatz baterako, egoki litzatekeela informazio hau alde kualitatiboa landuz osatzea.

4.4 Nekazal emakumeen jatorria

Nekazaritza jardunen batean dabilen emakumeen % 83 nekazari familiakoa da. Besteetatik (nekazari familia batetik ez datozenak) % 30 landa-ingurunetik datoz eta gainerakoak hiri-ingurunetik.

ustiategia autokontsumorako ez den kasuetan, eta nekazaritzako diru-sarrera sarrera nagusia den kasuetan are gehiago, hazi egiten da pixka bat familia nekazaria zuten emakumeen pisua (% 85 arte).

Lurraldeen arteko aldea nabaria da: emakume nekazarien % 94 Gipuzkoan nekazari familiakoak dira, Araban % 83 eta Bizkaian % 75 bakarrik.

Adinaren arabera azterketak aldeak erakusten ditu; 65 urtetik gorako emakumeen % 94a nekazari familiakoa da, 40 eta 64 urte bitarteko emakumeen % 88a, eta talde gazteenen % 50a. Horrek erakusten du nekazari arlokoak ez diren jendeak geroz eta gehiago sartzen ari direla.

Sektoreka, nekazari jatorria ez daukaten emakumeen presentzia esanguratsuagoa da basogintzan eta baratzezaintzan.

Aurreko datuak batera aztertuta eta emakumeen bikotekideen jatorria jakinik, ondorio batera hel gaitzke nekazaritza jarduna gehienbat sektore barruan eta landa-ingurunearen barruan transmititzen dela, baina bada emakumeen kopuru txiki bat aurrekorik gabe iristen dena, eta datu hori % 2,5 inguru da.

4.5 Sektorearen egoera ulertzeko moduak

Sektorearen egoera eta hari buruzko kezkek gure emakume nekazariak nola hartzen dituzten jakiteko, zenbait baieztapen eman zitzaizkien euren nekazal ustiategiari buruz, eta gertukoak zitzaizkionak hautatu behar zituen.

Sektoreko emakumeek agertutako kezkarik nagusiena, nekazari jardunak ematen duen errentagarritasun txikia da, ordutegien exijentziarekin batera eta oporrak hartzeko zailtasunekin batera; horregatik gazteak ez dira sektorera sartzen, eta hori kezkagarria da, belaunez aldatzen ez badu sektoreak ez baitu etorkizunik.

Gauza guztien gainetik, landako bizimodua mantentzeko nekazaritza oinarritzkoa dela diote, eta zenbait soluzio ematen dira errentagarritasuna hobetzeko, adibidez, nekazal produktuen eraldatze eta merkaturatze zuzena. Produktuek beren ezaugarri den kalitatea izan behar dute beti, kanpoko produktuen aurrean.

5. Landa-inguruneko bizimodua

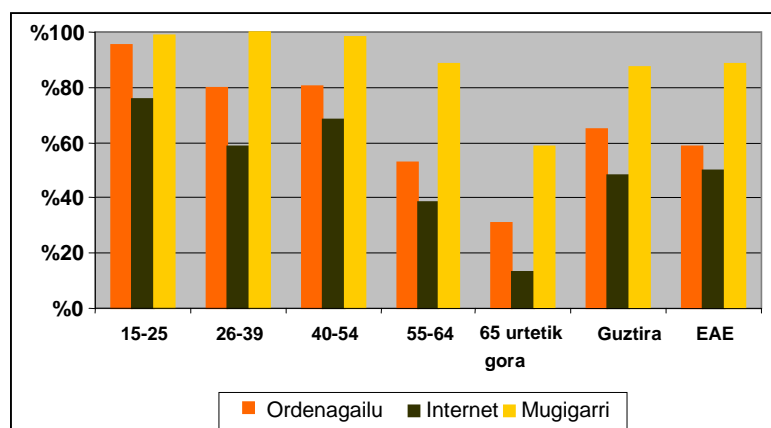
Lan honen xedetako bat hau da, emakumeek “landan bizitzeari” zer esanahi ematen dioten. Landa-inguruneko rola zeintzuk diren galdetzen diogu geure buruari: lantokia, umeak eskolaratzeko tokia, aisialdirakoa, lotarako lekua...

Horregatik aztertu nahi dugu ekipamendu eta zerbitzuak badiren, emakumeek egiten duten benetako erabilera eta jasotako beharrak.

5.1 Informazioaren gizartea

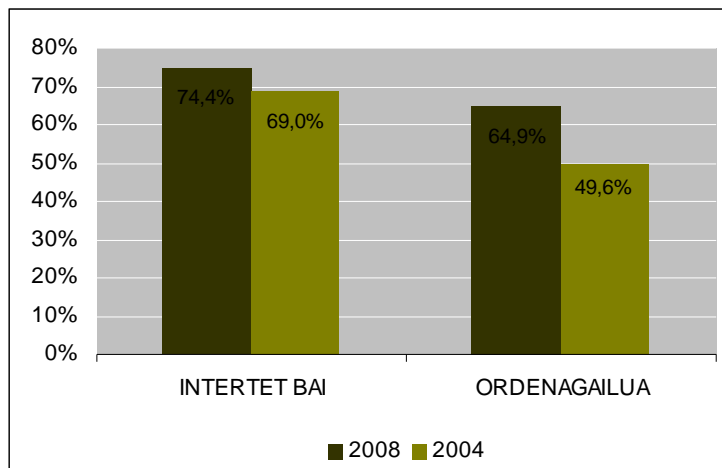
Gaur egun ordenagailu, mugikor eta interneta asko ugalduta da gure etxeetan.

5.1.grafikoa. teknologia berrien eskuratzeko maila.



Ekipamendu hauei buruz, ezin esan daiteke alde digitala dagoenik landa-ingurunearen eta hiri-ingurunearen artean, izan ere, ordenagailua, Internet lotura eta telefono mugikorra duten pertsonen proportzioa informazioaren gizarteko inkestan datorrenaren antzekoa da (Eustat, 2008ko IV. hiruhilabetekoa); are gehiago, grafikoan ikus daitekeenez, ordenagailua ohikoagoa da landa-ingurunean EAE mailan baino. Emakumeen % 10ak bakarrik dio ez daukala teknologia hauetako bat bera ere. Ondorengo grafikoak erakusten du 2004 eta 2008 artean izandako bilakaera:

5.1.grafikoa (2) Teknologia berrien eskuratzearen alderatzea.



Alde teknologiko handirik ez dago erabileran ere: orain 4 urte egindako inkestan, eguneroko Internet erabiltzaileak % 18 ziren, gaur egun ehunekoa bi halako da, landako emakumeen % 36, eta lurraldeen arteko aldeak ez dira esanguratsuak. Adinka desberdintasun nabariak daude, 65 urtetik gorako emakumeen % 98a ez da sekula konektatu eta 25 urtetik beherakoen % 77a maiz konektatzen da. Berez, badirudi aldeak daudela internet erabileran, ikasketa maila, lan egoera eta etxean seme-alabak egote-ez egotearen arabera, baina aldeak adinarekin lotuta daude, honako grafikoak agertzen duena:

5.1 taula: Internet erabilera adin taldeka

Adin taldea	Inoiz	Ohitura	Sekula ere ez
15etik 25era	% 24	% 76	% 0
26tik 39ra	% 18	% 70	% 12
40tik 54ra	% 20	% 43	% 37
55etik 64ra	% 7	% 12	% 81
65ETIK AURRERA	% 2	% 0	% 98
Guztira oro har	% 13	% 37	% 50

5.2 Ekipamendu eta zerbitzuen eskuragarritasuna

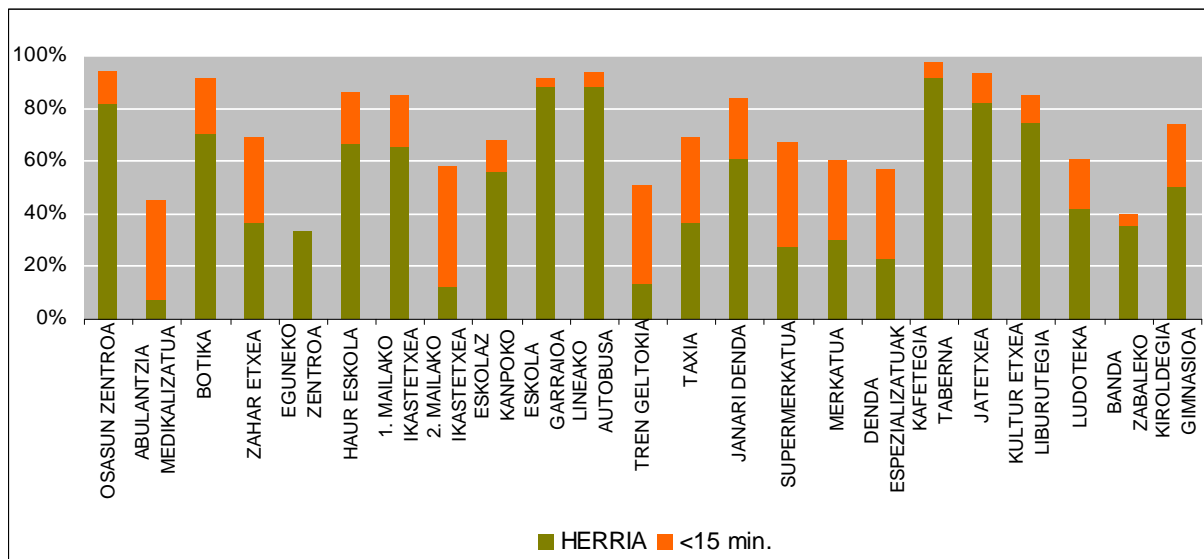
Landa eta hiriaren arteko alde nabarmenetako bat lotuta dago ekipamenduen eskuragarritasunarekin, horregatik, orain 4 urte egindako inkestan bezalaxe, emakumeei galdetu zaie ea inguruan baduten eguneroko bizimodurako garrantzizko iruditzen zaizkien ekipamendu eta zerbitzuak.

Emaitzen arabera, azpiegitura eta zerbitzu oinarrikoak eskuarki gertu daude landa-ingurune emakumeentzat.

Osasun etxeak, herritarren % 7ak ez dauzka 15 minutuko erradio batean.

Egoera oso antzekoa da garraio publikoan, bai eskolakoan eta bai lineako autobusetan: Herritarren %7ak dio 15 minutuko tartea baino gehiago daukatela.

5.2. grafikoa. Ekipamenduen eskuragarritasuna.

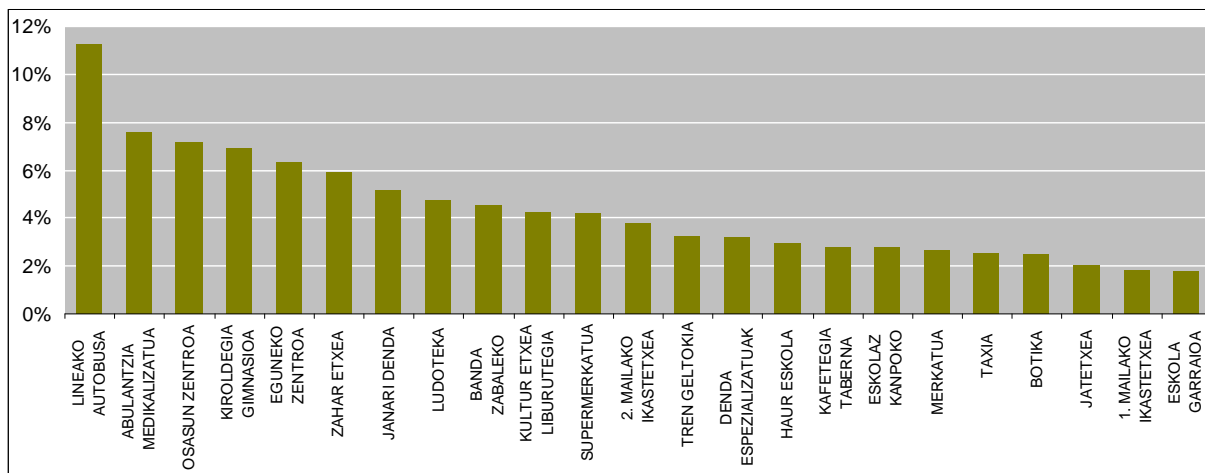


Ekipamenduen sailkapen bat egin daiteke landa-guneetan daukaten presentziaren arabera. Lehen taldea, ia gune guztietan dauden ekipamenduenak: osasun etxea, eskola garraioa, lineako autobusak eta tabernak, kafetegiak edo jatetxeak. Presentzia % 90 edo gehiago da. Bigarren talde batean, emakumeen bi heren baino gehiagorentzat gertu dauden zerbitzuak dira: Haur eskolak, lehen mailako irakaskuntza, kultura gela, farmaziak eta ultramarino dendak. Hurrengo mailan emakumeen % 60arengandik 15 minutu baino gutxiagora dauden instalazioak daude: eguneko zentroak, eskolaz kanpoko jarduerak, kirol instalazioak, hirugarren adinerako egoitzak, taxia eta supermerkatua. Neurri txikiagoan eskuragarri dauden ekipamenduak tren geltokiak, bigarren hezkuntzako ikastetxeak, ludotekak, anbulantzia medikalizatua eta merkatal etxe espezializatuak dira.

Sortzea premiazoago den ekipamendu eta zerbitzuak, neurri batean lotuago daude deskribatutako eskuragarritasun mailekin, baina noski, horietako bakoitzari ematen zaion garrantziaren arabera. Gehien eskatzen dena lineako autobusa da (emakumeen % 29). Ondoren datoz anbulantzia medikalizatua (batez ere Araban), osasun etxeak, eguneko zentroak eta hirugarren adinekoentzako zentroak; guztiak zerbitzuak. Adinak nabarmen markatzen du lehen tasuna eta eskaria eta hala emakume gazteenek hartzaindegiak eta lineako autobusak eskatzen dituzte, eta 40 urtetik aurrera eguneko zentroak eta anbulantzia medikalizatuak.

Ondorengo grafikoak jasotzen ditu emakumeek egindako eskariak:

5.2. grafikoa (2) Ekipamenduak sortu edo hobetzeko beharra



5.3 Ekipamendu eta zerbitzu/erabileren egokitzea

Ekipamendu edo zerbitzu bat eskura edukitzeak ez du esan nahi, derrigorrez, erabiltzen denik, bai ezaugarri batzuk betetzen ez dituelako, bai plaza mugatuak daudelako edo eguneroko bizimoduan zenbait jardun landa-inguruneetik kanpo egiten direlako. Erabileren azterketa, funtsezkoa da emakumeen egunerokoa hobeto ulertu ahal izateko.

Mediku asistentzia primarioari dagokionez, gehien-gehienetan herrian bertako osasun zentzora jotzen da.

Aldiz, herrian ultramarino bat egoteak, ez du esan nahi ohiko erosketak bertan egiten denik, ultramarino denda landa-gunean daukatela dioten % 20a kanpora joaten da erostera, baina eskuarki ez dira 15 minutu baino gehiago urruntzen. Desplazamenduen arrazoia prezio eta aukera onak eskuragarri edukitzea da eta erosketak egunero egin ordez astero edo hamabost egunero egitea.

Aisialdia, kasuen % 54an landa-gunean bertan egiten da, eta ondoren 15 minutu baino gertuago dauden zonetan. Adin mailaka, emakume gazteak, 15 eta 39 urte bitartekoak, dira gehien irteten dutenak aisialdiaz herritik kanpo gozatzen.

Kirola egitea edo elkarteetan parte hartzea, kasuen ia % 50ean herrian bertan egiten da. Prestakuntza eta lana jarduerak desplazamendu maila handia eskatzen dute. Emakumeen % 31k bakarrik lan egiten du bere herrian (etxeoandreek gehienbat "ez dagokio" erantzun dute hemen); industriarekin, hezkuntzarekin, herri administrazioarekin edo oro har bulegoarekin lotutako lanak herritik kanpo egin ohi dira, nahiz eta industrian ez hainbestekoa izan. Herrian bertan egiten diren lan jarduerak lotuta daude nekazaritzarekin, arrantzarekin, eskulangintzarekin edo turismoarekin, baina baita merkataritzarekin eta pertsona nagusien arreta eta zaintzarekin ere. Haietan guztietan enplegu dezente dago, garatzeko aukera duena eta honi

esker landa-gunetik hiri-gunerako joan-etorriak gutxitzen ditu eta herriak biziberritu, alde askotatik.

Seme-alabek daukaten ikastetxearen kokapenak, alde nabarmenak ditu, jakina, hezkuntza mailaren arabera. Lehen hezkuntzan, guneetan dagoen ekipamendua edo 15 minuturen baitakoa oso ugaria da eta baita hauen erabilera, % 87 iristen duena. Bada portzentaje bat, % 25a Arabako emakumeetan, seme-alabak ikastera urrutira eramaten dituena, landa-geografia desberdinagatik seguru asko, udalak eratzten dituzten herrixkak baitira. Bigarren hezkuntzan edo lanbide zikloetan (13tik 17 urtera) ekipamenduen presentzia nabarmen jaisten da (% 12 bakarrik gunean) eta berdin haien erabilera. Gipuzkoa nabarmentzen da, ia seme-alaben laurdena herri-gunean bertan dauden eskoletara joaten da, Bizkaian % 3ra jaisten da.

Eskolaz kanpoko ekintzak, seme-alaben olgeta eta prestakuntzarako direnak ohikoak dira, lehen hezkuntzan seme-alabak lehen hezkuntzan dituzten emakumeen % 53k eskolaz kanpokoetara eramaten dituzte, % 16 herrian bertan eta % 4, berriz, 15 minuturen baitan. Oro har datu hauek adierazten dute gunetik ahalik eta gertuen jarduerak egiteko nahia. Herritik 15 minutu baino gehiagora ikasten duten neska-mutikoen % 41ak eskolaz kanpokoak gertuago egiten ditu, baina eskaintzari egokitu behar zaizkio noski, eta horrek desplazamenduak eragiten ditu batzuetan.

Berez prestakuntza dena gehienetan gunetik 15 minutura baino urrunago egiten da. Jarduera nagusia ikastea dutenentzat, ikasteko lekua herritik kanpo dago % 98an baino gehiagotan. Gertuen ikasten dutenak 18 urtetik beherako gazteak dira, bigarren hezkuntzatik pasa ez direnak.

5.4 Autoa eta gidatzeko baimena.

Landa-ingurune mugikortasun eta autonomia aukerak, zuzen lotuta daude ibilgailu pribatua edukitzearekin eta gidatzeko baimenarekin. Emakumeen % 65ak gidabaimena badu eta gehienek ibilgailu pribatu bat erabiltzen dute. Adina faktore garrantzizkoa da, izan ere 26 eta 54 urte bitarteko emakumeen % 90ak gidatu egiten du eskuarki, eta portzentaje hori % 14ra jaisten da 65 urtetik gorakoetan.

Bestetik, gidatzeko baimena ez duten emakumeen bi herenak ez dauka mugikortasun arazorik, lagun edo senitartekoek eramaten baitituzte behar dutenean. Gainerakoek diote beharrean bakarrik duela mugitzeko behar den laguntza, horietako gehienek 65 urtetik gora dute.

Gidatzeak ez du esan nahi jarduera gehienak herritik kanpo egiten direnik edo garraio publikoa erabiltzen ez dutenik. Egiteko aukera daukatela esan nahi du, hala hautaketa errazten da eta autonomia pertsonala irabazten.

5.5 Herriak aurrera egin dezan.

Ekipamendu eta zerbitzu eskaera gauza garrantzizkoa izan arren baserriko emakumeentzat, ez da garrantzi txikiagokoa, ingurua eta honi lotzen zaizkion garatzeko arazo eta aukerak nola bizi dituzten aztertzea. Ondoko grafikoak erakusten du zein jarduera mota diren garrantzizkoenak herriak aurrera egin dezan:

5.2 taula: Ekimenik garrantzizkoenak herriaren aurrerapenerako

	Lurraldeka			Adin tarteka					Guztira
	ARABA	GIPUZKOA	BIZKAIA	15-25	26-39	40-54	55-64	65 urtetik gora	EAE
Etxebizitza lortzea	%25	%55	%42	%67	%37	%40	%57	%22	%40
Garraio publikoak hobetzea	%34	%32	%42	%45	%42	%32	%39	%31	%36
Errepideak hobetzea	%25	%30	%25	%16	%29	%27	%29	%26	%27
Gizarte ekipamendua	%22	%21	%35	%15	%31	%28	%27	%25	%27
Kanpoko jendea bizi	%25	%17	%29	%14	%26	%22	%22	%28	%24
Ezer ez	%40	%10	%13	%5	%5	%11	%7	%65	%21
Aisialdirako lekuak	%26	%15	%22	%37	%21	%24	%20	%13	%21
Lantegiak	%24	%22	%14	%1	%18	%26	%22	%19	%20
Denda gehaigo	%13	%21	%21	%19	%21	%14	%17	%21	%18
Nekazaritza bultzatu	%14	%15	%13	%13	%7	%18	%18	%15	%14
Landa turismoa sustatu	%11	%16	%10	%20	%13	%11	%12	%11	%12
Kirol ekipamendua	%13	%13	%10	%12	%19	%16	%7	%4	%12
Ikastolak sortzea	%8	%13	%8	%11	%17	%9	%5	%6	%10
Gizarte zentroa sortzea	%11	%8	%10	%12	%9	%12	%8	%7	%9
Jende sortzea	8%	%12	%6	%15	%5	%9	%11	%7	%8
Emakume guztira	14.542	13.577	15.580	3.639	10.403	11.523	7.757	10.376	43.698

Emakumeen % 40ak dio etxebizitza eskuratzeko erraztasuna garrantzizkoa dela beren herrirentzat; gazteenen taldea nabarmen ageri da, hauen % 70ak dio herriaren aurrerapenerako ekimenik garrantzizkoena dela. 55 eta 64 urte bitarteko emakumeen % 57ak ere, seguru asko seme-alabez kezkatuta, proposamenik garrantzitsuena dela dio.

Bigarren ekimen eskatuena mugikortasuna errazteko beharra da eta garraio publikoa hobetzea. Arabako lurralde historikoan etxebizitza eskuratzeko erraztasuna baino garrantzitsuagoa da, eta horren arrazoa, seguru asko, geografia da, sakabanatutako herrixka asko baitago. Sakabanaketa horrek eraginda, lurralde historiko horretan bertan, sarbideei buruzko hobekuntzak dute hirugarren lekua, errepide eta kaminoek.

EAE mailan, hirugarren lekua ekipamendu eta zerbitzu sozialen eskaera da: haurtzaindegia, eguneko zentroak, egoitzak. Emakumeen % 27ak dio garrantzia duela ekipamendu hauek sortu eta hobetzeak; 26tik 54rako tartean daudenek garrantzi berezia ematen diote. Bizkaia ageri da nabarmen, ekimen hau bigarren lekuan baitago.

Ondoren aipatuko ditugun hobekuntzak, herri barruan jardun sozialarekin lotuta daudenak dira: aisialdirako lekuen beharra eta kanpotik herrira bizitzera datorren jendea integratu eta bizitza herrian bertan egin dezan nahia. 65 urtetik gorakoek eta 25 urtetik beharokoek ematen diote garrantzi gehien, eta Araban bizi direnek, hauek hain dute gertu Gasteiz hiriburua herrixketatik, landara bizitzera joandako jende berriak osatutako multzoak sortzen dira eta hauek tupust egiten dute herrietako bizimodu eta interesekin. Gainera, beste ikuspuntu batetik, kanpoko pertsonak iristea aukera izan daiteke masa kritikoa eratzeko eta hala zerbitzu gehiago eskuratzeko edo daudenak hobetzeko. Horregatik landaratu berria integratzen ez denean, neurri handi batean herrixkako jendearen usteak ustel gertatzen dira.

Herriko jarduera ekonomikoarekin lotutako eskariak hauek dira garrantziaren arabera: fabrika edo tailerrak sortzea, merkataritza gehiago jartzea eta nekazaritza jardunari laguntzea.

Nekazaritza jarduna bultzatzea, gaur ez da orain 4 urte bezain garrantzizko jotzen. Berez, 2004 eta 2008 artean garrantzizko jotzen duen emakumeen portzentajea % 26tik % 4ra pasa da. Datu hauek erakusten dute nekazaritzak pisu sinbolikoa galdu duela landa-ingurunean bertan.

6. Elkartegintza, parte hartze politikoa eta aisialdiko jardunaldiak

Gutxi gora behera emakumeen heren bat inguru dago elkarteren batean. Adin guztietako emakumeak dira, nahiz eta gehien parte hartzen dutenak 40 eta 64 bitartekoak izan. Interes handiena sortzen duten elkarteak kultura, artea edo musika arlokoak dira.

Emakumerik gazteenak emakume elkarteetakoak dira edota kultura, artea edo musika arlokoetakoak. Adinka, 26 eta 39 urte bitartekoek, elkarte kulturaletan ez ezik, gurasoen elkarteetan ere parte hartzen dute. Adinak aurrera egin ahala, indar hartzen dute Elizaren ingurukoek, kiroletakoek eta alderdi politikoek, eta baita ere kulturek, gurasoenek eta emakume elkarteek. Emakumerik nagusienak, gehienak, 65 urtetik aurrera, elizarekin lotutako elkarteekin parte hartzen dute.

Elkarteetan ez parte hartzeko arrazoen artean, interes falta eta denbora falta aipatzen dira gehienbat. Bitxia da nola menpeko pertsonak bere kargu dauzkaten emakumeek gehiago parte hartzen duten elkarteetan, zaintzeko ardurarik ez dutenek baino. Ez dirudi landa-ingurunean bizi diren emakumeek elkarte gehiagoren beharra ikusten dutenik edo urrun daudela esaten dutenik edo elkarteetara joan nahi ez dutenak daudenik. Interes falta handiagoa da 55 urtetik gorako emakumeetan eta aldiz, gazteagoek denbora falta edo eguneroko lanarekin bateragarri ez diren ordutegiak aipatzen dituzte.

Denbora librean eta ikastaroetan, emakumeek agertzen duten interesa oso altua da, haien % 53 baino gehiago prest dago era horretako jardueretan parte hartzeko. Interes gutxien agertzen duen kolektiboa 65 urtetik gorako emakumeena da eta gehien agertzen duena 25 urtetik beherakoena. Interesak denetarikoak dira: lehenbizi txangoak, gero hitzaldiak eta erakusketak, kirol jardunak eta informatika eta teknologia berrien ikastaroak.

Informatika eta teknologia berrietan ez ezik, emakumeak prest daude hizkuntza, esku-lan eta enpleguarekin lotutako prestakuntza jardunetan ere parte hartzeko, eta emakumeek gizartean duten zereginari buruzko lantegi eta jardunetan parte hartzeko.

Emakume bakoitzaren egoera kontuan hartzen badugu, ikusi dugu menpeko pertsona bat emakumearen ardurapean egoteak parte hartze txikiagoa dakarrela ikastaro eta jardueretan, kolektibo horren parte hartzearen portzentajea % 37 arte jaisten baita, batez bestekoa baino 15 puntu beherago.

Emakumeek gutxiago parte hartzen duten politikan elkarteetan baino. Emakumeen % 87 ez dago prest parte hartzeko, baina 25 urtetik beherakoen artean, % 25 prest legoke udaleko politikan esku hartzeko.

7. Etorkizuna herrian?

Euskal Erkidegoko landa-guneetan duten egungo egoerari buruzko kontuetan emakumeei galdetu ostean, galdera zuzen bat egin zaie orain bizi diren herrian geratzeaz edo bertatik alde egiteaz, eta seme-alabentzat nahi luketen etorkizunaz (galdera hau emakume guztiei egin zaie; seme-alabarik ez dutenei balizko galdera eginez, zeren ikusi baita seme-alaben etorkizuna herrian bertan irudikatzeak landa-ingurunea etorkizunerako aukera ona dela erakusten duela.

Emakumeei egin zaien galderak bi erantzun garbi zekartzan eta bat zirkunstantziala, hau da, herrian geratzea edo herritik joatea, edo aukera zabalik, egoeraren arabera. Emakumeen % 10ak bakarrik pentsatzen du erabakia zirkunstantzien arabera dela eta % 87ak herrian bertan bizitzen segitzea pentsatzen du. % 4ak bakarrik dio "gauza guztien gainetik joatea". Oro har, bertan irauteko borondateak 2008an gainditu egiten du 2004 urtekoa.

Adinaren arabera, gazteenak dira handik joatea pentsatzen ari direnak, % 11, eta % 17ak zirkunstantzien arabera pentsatuko luke. Adina aurreratu ahala, herria uzteko intentzioak behera egin du. Ikasketek, jatorriak edo jarduera nagusiak, aldiz, ez dakar alde esanguratsurik. Ez dago desberdintasunik lurralde historiko batetik bestera, baina eskualdeka azterketa eginez gero, beren herrian geratzeko asmoa duten emakumeen portzentajeak behera egiten du Arabako Mendialdean eta Karrantzan.

Garbi geratzen den lehen gauza zera da, ez dagoela alderik semeak izan edo alabak izan. Emakumerik gehienek nahi lukete seme-alabak etxean geratzea (% 75), eta % 11k bakarrik, nahiago luke bertatik alde egitea. Esan dezakegu, beraz, %11k bakarrik pentsatzen duela bere herrian bizitzea ez dela etorkizunerako aukera. Lurralde historikoen arabera, Bizkaian eta Gipuzkoan emakumeen % 76ak nahi luke bere seme-alabak bertan geratzea, eta Araban % 67ak bakarrik.

Adinaren arabera, 65 urtetik gorakoak dira neurri handiagoan nahiago dutenak seme-alabak herritik joatea, % 20, eta 25 urtetik beherakoek nahiko lukete portzentaje handiagoan seme-alabak bizitzen herrian geratzea; hau da, gazteenak dira, neurri handiagoan, etorkizunerako herria ikusten dutenak.

Nekazaritza jardueraren bat daukaten emakumeek, beste taldeek baino neurri handiagoan nahi dute seme-alabak herrian geratzea, nahiz eta erdiak ez duen nahi nekazaritzan ari daitezen, eta % 7ak nahi du. Baina kasu honetan, zenbait alde daude semeentzat eta alabentzat nahi denaren artean. Alabei buruz, % 5ak bakarrik nahi du herrian geratzea nekazaritzan, eta semeei buruz, portzentaje honek gora egiten du % 9 arte. Alde hauek 55 urtetik gorako emakumeek jartzen dituzte batik bat (semeak nekazaritzan gera daitezen nahi duten emakumeak % 15 dira, baina alabentzat % 8 bakarrik).

Ondoriozta dezakegu herrietan etorkizunean geratzea ona dela gehienentzat, eta batez ere, oso gutxitan dela txarra. Baina, aldiz, nekazaritza, tradizionalki landa-inguruneari lotua, oso gutxi estimatzen da etorkizunerako aukeretan.

8. Ondorioak

Agian azterketa honetako ondorio nagusienetako batek zerikusia izango du hiri-gunetik baserriko emakumeei buruz esan diren gauza jakinekin eta sinesteekin. Hala, esan dezagun landako edo baserriko emakume asko ez direla nekazariak, etxerik gehienetan ez dagoela familia handirik, hiru belaunaldi elkarrekin bertan dituenik, eta landako herrietatik hirirako joan-etorriak maiz egiten direla. Gainera emakume aktiboen portzentajeak gainditu egiten du Euskadiko batez bestekoa. Interesgarria litzateke txosten honek jasotzen dituen zenbakietako batzuek gonbitea egitea jendeari, gure landako emakumeen egoera askotarikoa ezagutzera hurrera daitezen.

Denboraren erabilerarekin batera egiten den rol banaketan, aipatzekoa da mantentzen direla lanaren banaketa sexualaren ezaugarriak. Hala, etxeko lana eta zaintza lanak gehienbat emakumeek egiten dituzte, astean beren bikotekideek ematen dutena bi halako eta gehiago ematen dute (zeregin hauek emakumeen denboraren % 56 hartzen dute eta gizonen denboraren % 27).

- Emakumeek etxeko lana egiten ematen duten denbora, astean 30 ordu da, eta bikotekideek herena egiten dute.
- Gainera bikotea duten emakumeen % 23k bakarrik dio erantzunkidetasunik badela. Gainerako emakumeekin alderatuz, hauek denbora gehiago ematen dute ordaindutako lanean eta gutxiago aisialdian, eta beraz lan-karga orokor handiagoa hartzen dute.
- Erantzunkidetasun maila handiagoa da emakume gazteetan (26 urtetik 39ra): % 47ak bikoteekin partekatzen du etxeko lanen erantzunkidetasuna. Baina nabarmentzekoa da kasuen % 43an erantzukizuna emakumeena bakarrik dela.
- Seme-alaben zaintzan, 13 urtetik beherako umeak dituzten emakumeen batez besteko dedikazioa, bikotekideenaren bikoitza da (36 eta 18 ordu hurrenez hurren). Datu honek erakusten du bikotean erantzunkidetasuna handiagoa dela seme-alaba gazteen zaintzan, etxeko-lanetan baino (esana dugu lehen lan hauetan emakumeak hiru bider gehiago egiten duela gizonezkoek baino).
- Bestalde, 55 urtetik gorako emakumeek parte hartzen dute baita ere 13 urtetik beherako zaintzan: % 22ak denboraren parte bat ematen du lan hauetan, batez beste 33 ordu astean.
- Arreta berezia merezi du landako emakumeen % 8,5ak duen egoerak, etxean badute menpekotasuna duen pertsonaren bat, eta batez beste 20 ordu ematen diote astean.

Aldiz, ordaindutako lanak haien % 24 hartzen dute eta bikotekideen % 45.

- Emakumeen % 52ak era honetako jardueraren bat egiten du, eta gizonezkoen % 64ak.
- Ordaindutako lanak emakumeetan daukan ezaugarrietako bat, % 12ak ez duela kotizatzen eta beraz ez duela enplegu egoera erregularrek eman ohi duten onurarik.
- Gainera, ordaindutako lanen bat egiten duten emakumeen % 21ak lanaldi partziala dauka (portzentaje hau % 31 da bikotea duten emakumeen artean) eta beraz enplegutik

eratorritako eskubideak, independentzia ekonomikoa eta lantokian gora egiteko aukera murrizten dira.

- Lanaldi partziala duten emakumeen % 28ak bakarrik dio aukera pertsonala dela; besteek etxeko lanak eta zaintza lanak beste aukerarik uzten ez dutelako egiten dute, edo lanaldi osoko lanik aurkitzen ez duelako.

Azken batean, emakumeek denbora gehiago ematen dute Lan Orokorrean (ordaindutakoa, etxekoa eta zaintza lana kontuan hartuz) bikotekideek baino (asteko denboraren % 81 lehenengoek, % 73 bigarrenek). Horren eraginez emakumeek, batez beste, bikotekideek baino denbora gutxiago daukate (% 16 eta % 22 hurrenez hurren).

Horrek ez du eragozten emakumeek hainbat elkarte mugimendutan parte hartzea. Emakumeen herena elkarteren batean dago eta oro har, ez da inguruan elkarte mugimendu handiagoaren beharrik sumatzen. Ikusi da 55 urtetik beherako emakumeen artean badela partaidetza zail ikusten duenik denborak eta ordutegi bateraezintasunak eraginda.

Elkartegintzaz gain, emakumeek nahi dute parte hartu aisialdiko jardueretan eta ikastaroetan (hala dio % 53ak). Interes arloak askotarikoak dira: lehenbizi txangoak, gero hitzaldiak eta erakusketak, kirol jardunak eta informatika eta teknologia berrien ikastaroak.

Etxeko lanak, zaintza lanak, lanaldi partzialeko enpleguak eta kotizaziorik gabeko enpleguak, eta batzuetan nekazari lanak, aitormen sozial eta ekonomiko txikiagoa dute, enplegu ordaindu, erregularizatu eta jardunaldi osokoaren aldean.

Landako emakumeen nekazaritza jardunaz, nabarmentzekoa da % 38ak era honetako jardueraren bat egiten duela, baina % 7arentzat bakarrik da jarduera nagusia. Nekazari lanen bat egiten duten emakumeen % 56ak autokontsumorako ustategian egiten dute.

Emakume hauen % 26a jabea da eta % 16a jabekidea.

Haren partaidetza eguneroko funtzionamenduan eta erabaki hartzean, ustategien maila ekonomikoaren alderantziko proportzionala da.

Emakumeen kezka nagusia, nekazari jardunak ematen duen errentagarritasun txikia da, ordutegien exigentziarekin batera eta oporrak hartzeko zailtasunekin batera; horregatik gazteak ez dira sektorerara sartzen, eta hori kezagarria da, belaunez aldatzen ez badu sektoreak ez baitu etorkizunik.

Emakume horientzat zeresan handikoa da nekazaritza jarduna landako bizimoduari eusteko, eta zenbait soluzio proposatzen dute errentagarritasuna hobetzeko, adibidez, kalitatezko nekazaritza produktuak eraldatu eta merkaturatzea.

Beste gai batera goaz, ordenagailu, mugikor eta internetari buruzkora, hor ez da ikusten eten digitalik landa-ingurunearen eta hiri-ingurunearen artean. Erabilerari buruz, 2004 eta 2008 artean, Internet erabiltzaileen portzentajea bikoiztu egin da, % 36 iritsiz. Alderik esanguratsuenek lotura dute adinarekin (eta ez beste aldagai batzuekin: ikasketa maila, lan egoera edo etxean seme-alabak izatea): 25 urtetik beherakoetan % 77a internetera usu konektatzen da.

Ekipamendu eta zerbitzuen eskuragarritasunean, bada lehen talde bat herri-guneen % 90 baino gehiagotan dauden ekipamendu hauek osatutakoa da: osasun zentroak, eskola garraioa, lineako autobusak eta taberna, kafetegi eta jatetxeak. Bigarren talde batean, emakumeen bi herenek hurbil dauzkaten ekipamenduak daude: haur eskolak, lehen mailako irakaskuntza, kultura gela, farmaziak eta ultramarino dendak. Hirugarren taldean emakumeen % 60arentzat 15 minuturen baitan dauden ekipamenduak: eguneko zentroa, eskolaz kanpoko jarduerak, kirol instalazioak, hirugarren adineko egoitzak, taxiak eta supermerkatuak. Neurri txikiagoan eskuragarri dauden ekipamenduak tren geltokiak, bigarren hezkuntzako ikastetxeak, ludotekak, anbulantzia medikalizatuak eta saltoki espezializatuak.

Ekipamendu eta zerbitzuei dagokienez, gehien eskatzen dena lineako autobusak jartzea da (emakumeen % 29). Ondoren daude anbulantzia medikalizatuak (batez ere Araban) eta osasun zentroetan. Adinak nabarmen markatzen du lehenetasuna eta hala emakume gazteenek hartzaindegiak eta lineako autobusak eskatzen dituzte, eta 40 urtetik aurrerakoek eguneko zentroak eta anbulantzia medikalizatuak. Agerian geratzen da landako emakume guztiek, adina alde batera utzita, bereziki arduratuta daudela inguruko pertsonen mugikortasunaz eta zaintzaz, eta lehenetasun horiek markatzen dituzte haien eskaerak.

Inguru hurbilenaren garapenerako interesgarri diren ekimenak, zerikusia dute etxebizitza eskuratzeko erraztasunarekin, mugikortasun eta garraio publikoarekin eta neska, mutiko eta jende nagusiaren zaintzarekin lotutako ekipamenduekin (hartzaindegiak, eguneko zentroak eta egoitzak). Ondoren herriaren zeregin gizarteratzailearekin lotutako hobekuntzak eskatzen dira (aisialdi lekuen beharra eta kanpotik bizitzera datozen pertsonak integratzea) eta azkenik, jarduera ekonomikoaren sustapena: fabrika eta tailerrak eratzea, saltokiak eta nekazaritza jarduna bultzatzea.

Enplegu sorgune garrantzitsuak dira nekazaritza, arrantza, eskulangintza edo turismoarekin lotutakoak, baina baita merkataritza, eta pertsona nagusiak artatu eta zaintzeko zerbitzuak ere. Haietan guztietan enplegu gehien herri-gunean bertan dago, garatzeko aukerarekin eta honi esker landa-gunetik hiri-gunerako joan-etorriak gutxiago dira eta herriak biziberritu egiten dira alde askotatik.